

Информационная памятка по созданию генеалогического древа



Информационная памятка по созданию генеалогического древа

Информационная памятка по созданию генеалогического древа / МБУК «ЦБ Ровеньского района» ; сост. А. И. Прокопенко. – Ровеньки, 2024. – 10 с.



Вопрос о происхождении рода, семьи, о том, кем были наши предки, рано или поздно задает себе каждый, независимо от возраста, социального и материального положения. У каждого человека есть право знать о себе и своем прошлом.

В последнее время наблюдается заметное усиление интереса к генеалогии, люди интересуются историей своей семьи, собирают материал для родословия. Изучение своего происхождения, истории своего рода способствует пониманию значимости каждого человека, повышению его ответственности за судьбу своего рода, семьи. Составление родословной - долгий и кропотливый труд. Подобная работа предполагает изучение архивных данных, общение с родственниками, обращение к научной литературе. Один из путей составления родословной - самостоятельная работа с архивными документами.

ЧТО ТАКОЕ ГЕНЕАЛОГИЧЕСКОЕ ДРЕВО

Генеалогическое древо – схематичное представление родственных связей. Самым популярным способом визуализации семейных связей является **нисходящее** или **восходящее** древо. Ветви генеалогического древа бывают **прямыми** (только родители) и **боковыми** (дети: братья, сестры, племянники и т.д.).

ЭТАПЫ СОЗДАНИЯ СЕМЕЙНОЙ ЛЕТОПИСИ

Создание генеалогического древа – значимый этап в жизни каждой семьи. С его помощью можно не только лучше понять себя, но и оставить важную информацию детям и внукам.

Этап №1. Вы и ваш семейный архив.

Исследование лучше начинать с семейного архива и собственных воспоминаний. Напишите свою биографию любым удобным способом и проиллюстрируйте фотоснимками. Информация о вас будет интересна, для ваших детей и последующих поколений.

Затем запишите, все, что Вам известно о ваших родителях, дедушках и бабушках. Посмотрите, остались ли у вас старые фотографии, письма, дневники и официальные документы ваших старших родственников. В свидетельствах о рождении, браке и смерти, паспортах, аттестатах, дипломах и трудовых книжках вы найдёте основные биографические данные ваших близких. В домовых книгах можно почерпнуть информацию о составе семьи, а в свидетельстве о рождении кроме даты появления на свет – сведения о родителях и месте рождения человека.

Этап №2. Общение с родственниками.

Начните поиски с опроса ближайших родственников. Организуйте семейные посиделки за чаем с бабушками и дедушками, дядями и тётями, родителями, братьями и сёстрами – все они будут рады поделиться информацией о себе и войти в историю рода.

Начинайте устраивать личные встречи с родными, захватив с собой

максимальное количество инструментов: записную книгу, фотоаппарат, видеокамеру или диктофон. С каждым родственником желательно разговаривать отдельно, чтобы не было путаницы.

Этап №3. Поиск информации в сети Интернет.

После сбора всей возможной информации из «живых» источников, при необходимости следует приступить к работе с электронными ресурсами. Сегодня, в век компьютеров и всеобъемлющего интернета все больше и больше возможностей нам представляют разнообразные интернет-сайты и сообщества – от чисто родословных до специализирующихся на самых разных темах, которые могут быть интересны родослову.

В последние годы были раскритикованы, оцифрованы и опубликованы обширные данные из военных архивов времён Первой и Второй мировых войн. Их можно почерпнуть из многих источников, в том числе из следующих:

САЙТЫ С ПОЛЕЗНОЙ ИНФОРМАЦИЕЙ

❑ **«Бессмертный полк»** – на официальном сайте движения содержатся сведения об участниках боев, тружениках тыла, узниках концлагерей.

❑ **«Архивное дело»** (сайт историка-архивиста Е. Антушевой) – предназначен для хранения и публикации документов, а также для оказания справочно-информационных услуг: помощь в составлении запросов, организации поиска документов в архивах, составление родословных, консультация желающих изучить генеалогию своей семьи и др.

❑ **«Память народа»** – на портале вы можете установить судьбу родственников, принимавших участие в Великой Отечественной войне; найти информацию о награждениях; ознакомиться с подлинными архивными документами, содержащими информацию об участниках войны и о ходе войны.

❑ **«Мемориал»** – на портале можно найти информацию о защитниках Отечества, которые погибли или пропали без вести во время войны или вскоре после нее.

❑ **«Подвиг народа»** – одна из крупнейших электронных баз, где аккумулированы данные о награжденных в период с 1941 по 1945 г.

❑ **«Солдат»** – сайт с информацией обо всех войнах содержит справочники, документы, форумы, поисковые движения, технологии поиска воинов и большое количество другой полезной информации.

Используйте все возможности: посмотрите различные исторические сайты и генеалогические порталы, а также смежные ресурсы с исторической информацией; зарегистрируйтесь на нескольких тематических форумах; поищите дальних родственников в социальных сетях. Главное помните, что при правильном генеалогическом исследовании любая информация должна подтверждаться документами.

Этап №4. Сбор сведений в учреждениях.

Наши предки не застали компьютерных технологий, поэтому основная информация о них хранится на бумажных носителях. На сегодняшний день информация многих официальных архивов оцифрована и расположена на их сайтах.

Существует две формы взаимодействия с архивными учреждениями: письменное обращение (запрос) и самостоятельная работа с документами архива.

Работа в архиве чрезвычайно важна для составления родословной и увлекательна для самого исследователя. Постепенно приобретая опыт, прислушиваясь к единомышленникам из родословных обществ или сайтов вы самостоятельно выстраиваете свой поиск по архивным документам.

АРХИВЫ

❑ **ОГКУ «Государственный архив Белгородской области»**

Адрес: 308024, г. Белгород, ул. Мокроусова, 14

Телефон: (4722) 54-90-94

Сайт: <http://www.belarchive.ru>

E-mail: oblgosarchiv@yandex.ru

VK-сообщество: <https://vk.com/belarchive>

❑ **ОГКУ «Государственный архив новейшей истории Белгородской области»**

Адрес: 308007, г. Белгород, ул. Шершнёва, 16

Телефон: (4722) 26-39-00

Сайт: <http://www.ganibo.ru> E-mail: ganibo@list.ru

VK-сообщество: <https://vk.com/ganibo>

❑ Отдел организационно-контрольной работы, делопроизводства и архива администрации Ровеньского района

Адрес: 309740, Белгородская область, пос. Ровеньки, ул. Ленина, 49

Телефон: (47238) 5-55-45

Если нужно найти информацию о родственнике, который имел отношение к армии, например, являлся ветераном Великой Отечественной войны или участвовал в вооружённых конфликтах, обратитесь **в военкомат по месту призыва**, направив письменный запрос на его почтовый адрес.

Ключевая информация для составления родословной содержится в документах государственных органов записи актов гражданского состояния (ЗАГС). Здесь регистрируются записи актов о рождении, заключении и расторжении брака, установлении отцовства, усыновлении и удочерении, перемене имени и смерти. Вы можете получить справку или повторное свидетельство об этих событиях на умерших родственников, предоставив документы, подтверждающие ваше родство с ними.

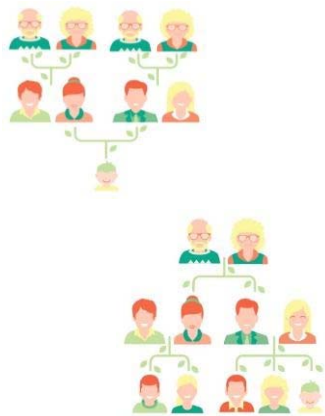
Этап №5. Оформление и хранение родословной.

После того, как вы собрали информацию о своей семье, необходимо подвести итог своим исследованиям и создать все составляющие родословной – для того, чтобы они стали достоянием вашего семейства и всего рода.

Для создания генеалогического древа Вам необходимо выбрать, как оно будет выглядеть графически. Генеалогическое древо может быть **восходящим (прямым)** и **нисходящим (обратным)**, а также смешанным.

Восходящее (прямое) генеалогическое древо включает в себя всех предков одного человека (составляется от ребенка к его предкам).

Нисходящее (обратное) древо включает в себя всех родственников, происходящих от одного предка, и всех его потомков (составляется от отдельно взятого предка Вашего ребенка к нему самому).



При построении генеалогического древа можно воспользоваться интернет-сервисами по родословной тематике. Существуют сайты, в которых возможно онлайн-создание семейного древа.

КОМПЬЮТЕРНЫЕ ПРОГРАММЫ ПО ГЕНЕАЛОГИИ

❑ **FamilyTree** – Программа для сохранения истории и построения генеалогического древа семьи.

❑ **GenoPro** – Программа для создания, наполнения и хранения своего родословного древа на текущий момент.

❑ **MyHeritage** – Семейно-ориентированная социальная сеть и генеалогический сайт, который позволяет участникам создавать собственные семейные веб-сайты, обмениваться фотографиями и видеоматериалами, организовывать семейные праздники, создавать родовые древа и искать предков.

❑ **Древо жизни** – Программа для построения генеалогических древ, хранения и отображения информации о родственниках и о событиях в их жизни.

❑ **Мой электронный архив** – Программа для создания фотоальбомов, семейных и личных мультимедийных электронных архивов.

❑ **Моя родословная** – Программа для составления родословных и ведения генеалогической информации.

❑ **Семейная летопись** – Программа для создания генеалогического древа.

Также генеалогическое древо можно создать в виде плаката, баннера или в стильной раме под оргстеклом, дополнив его неповторимым дизайном.

ИСПОЛЬЗОВАННЫЕ ИСТОЧНИКИ

- ❑ **Методические рекомендации по реализации регионального проекта «Семейная летопись в библиотеке» памятка** / Белгор. гос. универс. науч. б-ка. – Белгород : БИЦ БГУНБ, 2024. – 11 с.
- ❑ **Создание родословной: от идеи – к результату.** – Текст: электронный // Официальный сайт администрации муниципального образования «Город Черемхово» : [сайт]. – 2023. – URL: <https://admcher.ru/wp-content/uploads/2023/02/Создание-родословной.-От-идеи-к-результату.pdf> (дата обращения: 02.07.2024).
- ❑ **Этапы создания генеалогического древа.** – Текст: электронный // Код памяти : [сайт]. – 2023. – URL: <https://memorycode.ru/articles/etapy-sozdaniya-genealogicheskogo-dreva> (дата обращения: 02.07.2024).

Составитель: А.И. Прокопенко

МБУК «Центральная библиотека Ровеньского района» Методико-библиографический отдел

Информационная памятка по созданию генеалогического древа

Адрес:
309740 Белгородская обл., п. Ровеньки,
ул. Ленина, 61
тел: 8 (47 -238) 5-71-42; 5-52-41
e-mail: rovbiblioteka@yandex.ru